



独立行政法人労働者健康安全機構 JOHAS

# 釧路労災看護専門学校

## 2025 SCHOOL GUIDEBOOK





# 看護は、チカラ。 一生役立つチカラを、その手に。

看護は、病む人に寄り添い、つらさを和らげ、健康的な生活ができるよう支える仕事です  
私たちは、優しさと思いやりの心を持ち、看護実践力を備えた看護師の育成を目指しています

## 教育理念

独立行政法人労働者健康安全機構の使命に基づき、人間愛と生命に対する尊厳を基盤とした豊かな人間性を培い、勤労者医療に貢献できる看護の実践者として、生涯成長し続ける人材育成を目指す

## 教育目的

保健師助産師看護師法に基づき、看護実践に必要な知識、技術、態度を習得し、地域社会の保健・医療・福祉に貢献できるとともに、働く人々を看護の立場から支えることができる人材を育成する

### 【設置者】

独立行政法人労働者健康安全機構

本機構は厚生労働省所管の独立行政法人です

全国に32か所の労災病院ならびに9か所の看護専門学校、治療就労両立支援センター、産業保健総合支援センター等を設置し、様々な事業を通じて労働者の健康と安全の確保、福祉の増進に寄与しています

開設年月日／1974年4月1日 学生定員／各学年30名(合計90名) 就学年限／3年

主な就職先／釧路労災病院、北海道せき損センター、関東労災病院、横浜労災病院、千葉労災病院



新校舎竣工  
2018年9月1日



## 教育目標



- ①「人間愛と生命に対する尊厳」を培い、倫理観と誠実な態度を身につける
- ②あらゆる人々と人間関係を構築するためのコミュニケーション能力を修得する
- ③人間を身体的・精神的・社会的に統合された存在として幅広く理解できる
- ④科学的根拠に基づいた看護の実践に必要な臨床判断を行うための基礎的能力を修得する
- ⑤対象がより良く生活できるように、対象の健康状態やその変化に応じた看護を実践できる基礎的能力を修得する
- ⑥様々な人々と連携・協働し、多様な場で生活する人々へ看護を提供できる基礎的能力を修得する
- ⑦勤労者医療を理解し、疾病予防、早期発見から治療、職場復帰及び治療と就労の両立支援まで一貫した看護を  
実践するための基礎的能力を修得する
- ⑧看護の質向上のため、専門職業人として探求心・向上心を持ち、学び続ける姿勢を身につける

## アドミッション・ポリシー

本校では以下のような学生を求めています

- ①看護師として働きたいという明確な意思をもつ人
- ②倫理観を持ち、誠実に行動できる人
- ③人々に対する関心を持ち、周囲の人々と良好な関係を築ける人
- ④粘り強く主体的、継続的に学ぶことができる人
- ⑤生活を整え、心身共に健康管理ができる人
- ⑥働く人の健康支援に関心をもつことができる人



# 学習環境とカリキュラムが充実！ 看護実践力を備えた看護師を 育成します

本校の学習環境は、明るく開放的なセミナー室、看護実習室、階段教室などが揃い、学習意欲が自然と高まるよう学内設備を整えています。特に模擬病棟では、主な実習病院である釧路労災病院の病室をまるごと再現。学生同士で患者役と看護師役を演じるなど、医療現場で起こりうる場面を想定し、実際の援助を学べます。実習前には実習場面のシミュレーションを行い、実習場面をイメージしてから実習に臨めるよう工夫しています。

そして、多くの体験ができるようカリキュラムを編成しています。看護の対象となる人々や暮らし、看護や多職種連携や様々なサポートについて学び、様々な健康の状態に応じた看護を学びます。実習施設の協力のもと、実習でも多くの看護技術が経験できます。働く人の看護やがん看護など特色あるカリキュラムとなっており、看護実践力を備えた看護師を育成しています。



# カリキュラム

基礎分野

専門基礎分野

専門分野

臨地実習

## 1年次

前期	後期
看護物理学	情報科学
文章表現法	日本の文化と生活
体育	
医療倫理	英語
人間関係論	薬理学
社会学	診断と治療
病理学	
解剖生理学	疾病と治療
生化学	社会福祉
感染症学	看護過程
看護学概論	フィジカルアセスメント
共通基本技術	
生活援助技術	
	地域で暮らす人と看護
	地域在宅看護概論
	成人看護学概論
	成人看護学援助論
	老年看護学概論
	小児看護学概論
	母性看護学概論
	精神看護学概論
基礎看護学実習I-1	基礎看護学実習I-2

## 2年次

前期	後期
コミュニケーション論	
教育学	家族関係論
哲学	看護と医療安全
心理学	関係法規
臨床判断の基礎	メンタルヘルスマネジメント
臨床栄養	勤労者医療概論
リハビリテーション	
公衆衛生学	
健康教育技法	
健康状態の経過に基づく看護	
がん看護	
成人看護学援助論	
地域・在宅看護援助論	
老年看護学援助論	
小児看護学援助論	
母性看護学援助論	
精神看護学援助論	
看護研究	
基礎看護学実習II	成人看護学実習
	老年看護学実習
	状態・経過別看護実習I

## 3年次

前期	後期
地域・在宅看護援助論	災害看護
小児看護学援助論	統合看護技術
母性看護学援助論	
精神看護学援助論	
看護管理	
地域・在宅看護論実習I～II	
状態・経過別看護実習II～III	
母性看護学実習	小児看護学実習
	精神看護学実習
	総合実習

3年次の実習は、個別スケジュールで実施します。



カリキュラムの詳細はHP「本校の紹介・カリキュラム」からご覧いただけます。

## カリキュラムポリシー

- 1 教育課程を基礎分野、専門基礎分野、専門分野の3分野から構成し、看護実践に必要な知識・技術・態度を系統的に学習する
- 2 講義、演習、そして実習へと机上での学びが臨地実習での発展に繋がるよう、学科進度を編成する
- 3 看護の実践者を育成するために、シミュレーション学習などの体験を通じて学ぶ機会を積極的に取り入れる  
臨地実習においては実習先と連携し、多くの実践が経験できるよう努める
- 4 主体的な学習姿勢、他者との協調性、コミュニケーション能力が身につくよう、協同学習などのアクティブラーニングを積極的に取り入れる
- 5 学習活動の評価は、筆記試験だけでなく、レポート等の課題への取り組みやグループワークの参加姿勢など講義・実習等での知識・態度・技術を総合的に評価する
- 6 学生による授業評価や卒業時アンケートなどを活用し、教育方法の見直しを行う

# 本校が選ばれる理由

01

## 充実したサポート

本校は少人数制の強みを活かしています。3年後の国家資格を目指し、学習支援や不安や悩みを解消するための精神的支援、成長支援などを行っています。学生からも“教員と学生の距離が近く、サポートが充実している”と好評を得ています。

### 学習支援

- ・1年次より模擬試験の計画的な実施
- ・学科成績に応じた個別指導
- ・実習先と連携し、学生の状況に応じた個別指導
- ・充実した国家試験対策  
(学習方法のアドバイス、サポーター制など)

### 精神的支援

- ・定期的な面談
- ・教員による学生相談窓口の設置
- ・カウンセラーへの相談体制の整備

### 成長支援

- ・教員と学生で、学生個々の成長や今後の目標を確認し、教員からのアドバイスを行っています。



02

## 実習充実度 100%

令和5年度 総合実習終了後の学生による教育評価の結果、「充実した実習だった」と全員が回答しました。教員全員で関わり、情報を共有し、ひとりひとりの学生に寄り添った実習指導をしています。

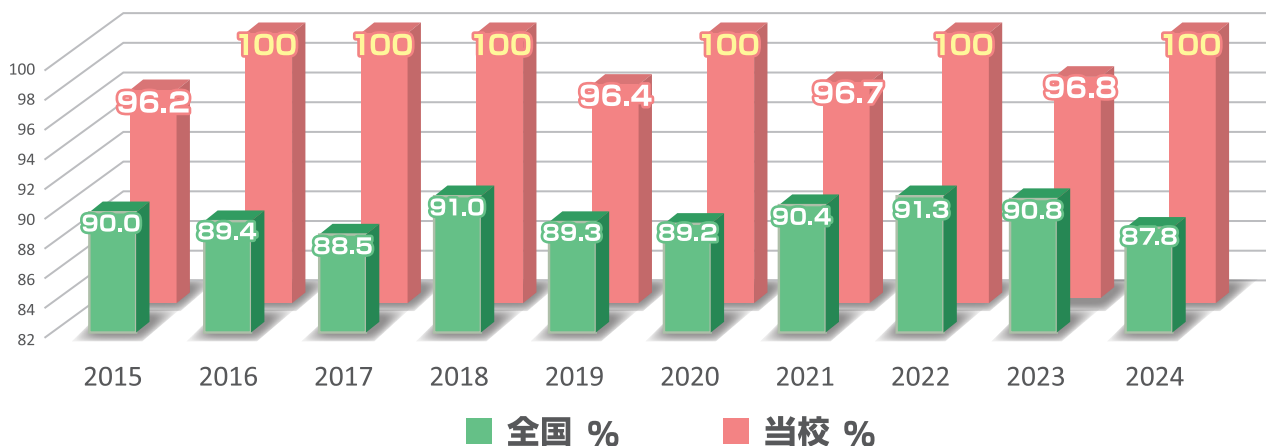
03

## 高い国家試験合格率!

学習環境の良さ、手厚いサポート体制で全国平均より高い合格率を維持しています。



過去10年間の合格率 **98.6%**



## 経済的負担が少ない

当校は「高等教育の就学支援新制度」「教育訓練給付金」の指定校として認定されています。

3年間の費用

	項目	1年次	2年次	3年次
通学生	入学金	180,000円		
	授業料	340,000円	340,000円	340,000円
	教科書代	140,000円	70,000円	6,000円
	諸費用 (預かり金)	100,000円	50,000円	120,000円
	実習費	3,000円	0円	54,000円
	合計	763,000円	460,000円	520,000円
	3年間の概算費用		約1,743,000円	
寮生	寮費	月額8,466円(光熱水費は各自の負担となります)		
	食費	年間概算経費 110,000円(分割可)		

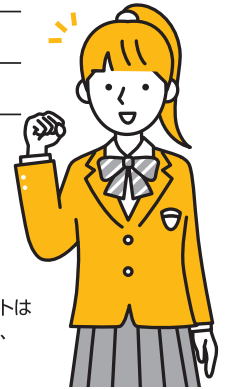
授業料：前期と後期で分割納入となります。

諸費用：講義、実習で個人が使用する教材、実習看護衣、健康管理費、保険料、模擬試験代が含まれます。

寮生：寮費・食費に関しては変更になる可能性があります。退寮時別途清掃費用を徴収します。

教科書代：本校は電子テキストを採用しています。

入学までに電子テキストで使用するiPadまたはWindowsタブレットは個人で準備してください。詳細は入学手続きの際にご案内しますが、HPのインフォメーションもご参照ください。



## 奨学金

### 労災病院奨学金

入学生全員が、将来勤務を希望する労災病院から、3年間の就学期間中、奨学金を貸与されます。  
(年間34万円 4月32,000円、5月～28,000円)

卒業後、看護師国家試験に合格し、奨学金を貸与された労災病院に3年以上勤務した場合は、奨学金の返還が免除されます。ただし、各労災病院の看護師の充足状況等によっては、第一希望の労災病院ではなく、それ以外の労災病院の奨学生となってしまう場合もありますのでご了承ください。なお、近年は大半の学生が、第一希望の労災病院に就職しています。

### 労災病院以外の奨学金制度

#### 日本学生支援機構

国の独立行政法人が運営する奨学金制度です。詳しくは <http://www.jasso.go.jp/> を参照して下さい。  
高校在学時に申し込む予約採用制度をお奨めします。

#### 高等教育の修学支援新制度

一定の要件を満たしていれば、入学金及び授業料の減免、給付型奨学金を受けることができます。

#### 教育訓練給付金

専門実践教育訓練の指定校となっており、社会人経験を経て入学される方が対象で、一定の要件を満たしていれば国(雇用保険)から支援給付金が受給できます。

#### 北海道看護職員養成資金

北海道内の看護師を養成する目的で、貸し付けを行う資金となります。月額36,000円の貸与となります。  
将来北海道せき損センター(美唄市)に勤務予定者のみ対象。

※就職希望する方には5年間就労した場合、修学資金免除が受けられます。

#### 北海道看護協会奨学金

北海道看護協会が独自に運営しているもので、月額30,000円で無利子での貸し付けを行っています。募集は毎年4～6月となります。

※奨学金制度の詳細は本校HPをご覧ください。

# 本校の特徴

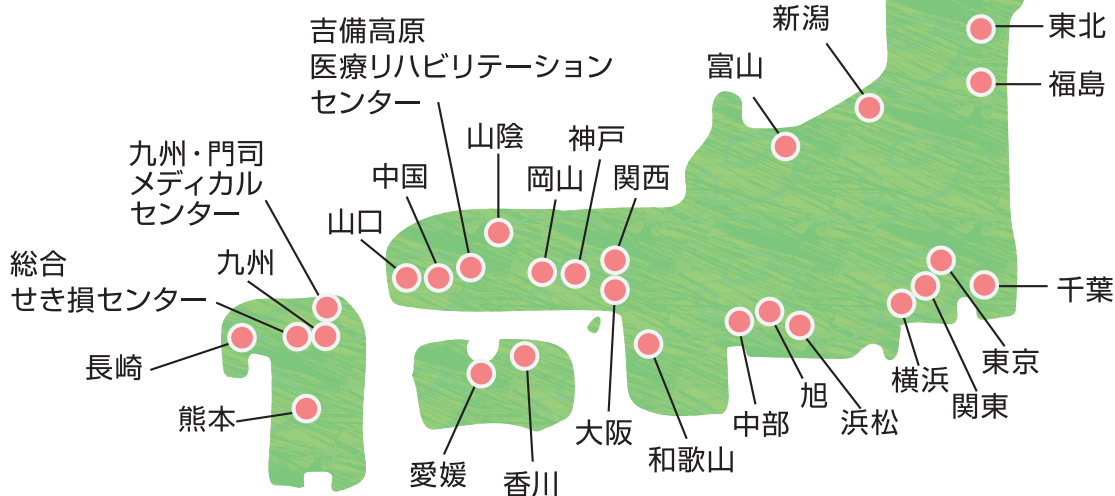
05

## 就職に強い!

卒業後の看護国家試験に合格した場合、  
全国の奨学金支給病院に就職することができます。  
そのため、就職活動の必要はありません。

全国労災病院  
ネットワーク

就職率 **100%**



06

## 周辺施設が充実!

近隣には生活に必要なものが揃うショッピングモールやカフェなどが  
たくさん。快適な学生生活が楽しめます!





## 学生寮を完備!

校舎4階から6階にワンルームタイプの学生寮を72室併設し、男女ともに入居できます。  
無料wi-fiも完備しています。



校舎と併設だから移動も楽!

入り口にはオートロックシステムを導入、警備会社とも契約しており、セキュリティ対策を行っています。



セキュリティーもばんぜん・あんしん



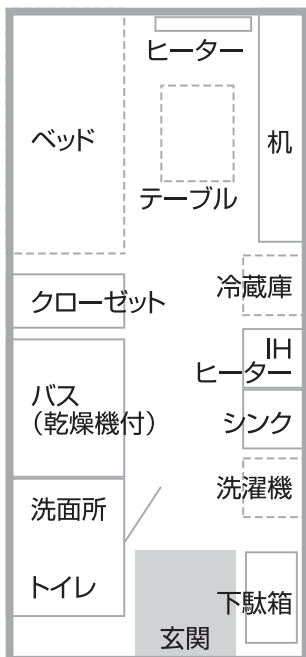
トイレと別だからゆったり…癒されるー



### 【備品】

- \*収納付きベッド
- \*カーテン
- \*机・本棚(備え付け)
- \*椅子
- \*IHヒーター

ホームページの360°ビューなら寮室内を360°確認できます! ぜひご覧ください!!



玄関



ホール



室内1



室内2



室内3



たまには、寮の友達とレクリエーションタイム

# キャンパスライフ

## 1日の流れ

8:40	登校
9:00~10:30	1時限目
10:40~12:10	2時限目
12:10~13:20	昼休み
13:20~14:50	3時限目
15:00~16:30	4時限目
16:30~17:00	HR・自習
17:00	下校(放課後)



さわやかな朝  
充実の1日が始まります



## 年間行事

4月

5月

6月

7月

8月

9月



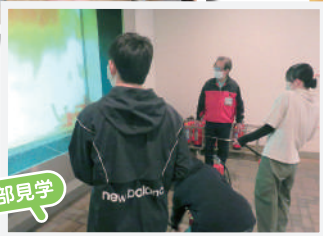
入学式



スポーツ交流会



宣誓式



消防本部見学



体育祭



釧路市防災訓練

夏期休暇



# 在校生インタビュー



樹下咲良さん



加藤愛奈さん



渡部結衣さん



黒崎琳香さん

## ■本校を選んだ理由

渡部:私は、校舎が綺麗だったことと、他の学校と比べて学費が安くて行きやすかったことが理由でした。

黒崎:私も校舎の綺麗さと、学校周囲にバス停が多いので、バスに乗って通いやすいことが良いなと思って決めました。

樹下:私はオープンキャンパスに参加させてもらって、学生や教員の雰囲気や優しく良かったことと、模擬病棟の雰囲気が良かったので志望しました。

加藤:私は学校見学に来た時に学生や先生方の雰囲気が良かったこと、実家から出るつもりだったので寮があったことも決め手の1つです。

## ■学校生活

黒崎:学校生活は課題が多くて大変な時もありますが、友達と遊んだり、おしゃべりをするのも多いので楽しいです。セミナー室のような勉強しやすい空間が揃ってるので、放課後に友達と課題に取り組むこともあります。

渡部:学校祭とかスポーツ大会があって、他の学年とも関われる機会があるのが魅力の1つだと思います。

黒崎:病棟で先輩と実習で一緒になった時にわからないことがあったら先輩も優しく教えてくれるし、何よりも患者さんの「ありがとう」という言葉や、一緒に頑張ってる仲間がいるからこそ、乗り越えられるので、実習は大丈夫だと思います。

樹下:入学前は90分授業に慣れるのが難しいかなと思ってましたが、でも入学するとそんなこともなくて、看護に直結している内容が多いので、集中して聞くことができます。90分もあつという間です。

## ■放課後の過ごし方

加藤:バイトがない日は学校が6時まで開放しているので、6時まで友達と勉強したり、夜ご飯を寮の友達と一緒に作ったり、たこ焼きパーティーをしています。

樹下:放課後は学校で勉強をしつつ、休日にはリフレッシュするためにも買い物に行ったり、友達と遊んだりしています。

黒崎:帰りに友達と一緒にカフェに行ったり、ご飯食べに行くこともあります。勉強だけではなく、気分を切り替えながらやっています。毎日毎日課題に追われて遊ぶ暇がない、ということはないですね。自分で時間は作れます。

渡部:スケジュール管理うまくなった気がする(笑)。

黒崎:髪色自由と自動車通学ができる。規程の範囲内で考えて自主的に動けるといのは、良いところだと思います。

## ■実習

渡部:実習中の分からないことは先生と相談して解決するようにしています。よく看護学校で実習期間中眠れないという話を聞きますが、事前に準備しておけば眠れると思います。

黒崎:優しい看護師さんが多いです。指導者さん以外にも、学生が困ってたら看護師さんから声をかけてくれることもあります。



10月

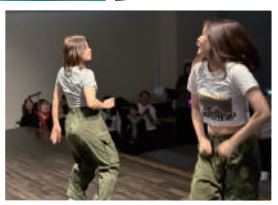
11月

12月

1月

2月

3月



学校祭

特別講演会

看護師国家試験出発式

卒業式

推薦入学試験

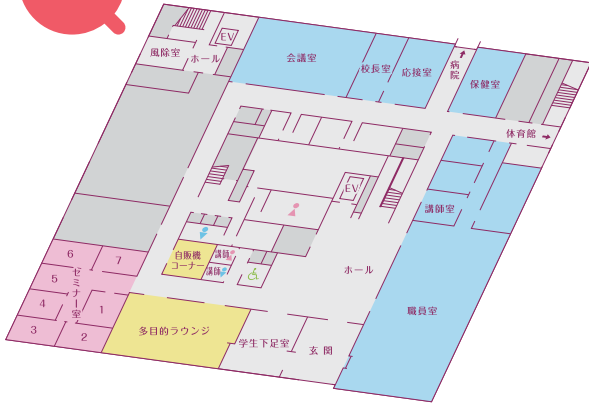
冬期休暇

一般入学試験

春期休暇

# 学習環境

1F



セミナー室

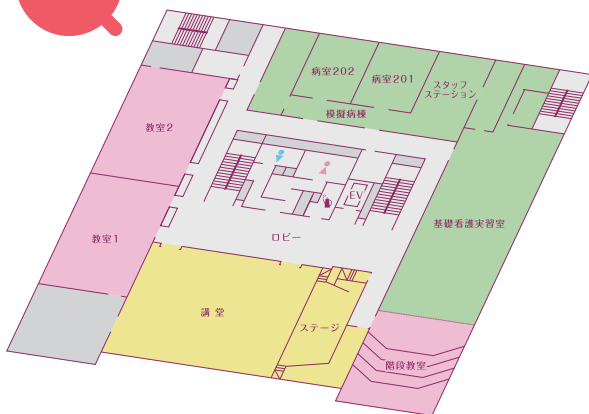


ラウンジ



7室あり、落ち着いて自習ができます。また、仕切りを外せばグループワークができる部屋を3室設け、多様な使用方法ができます。

2F



模擬病棟

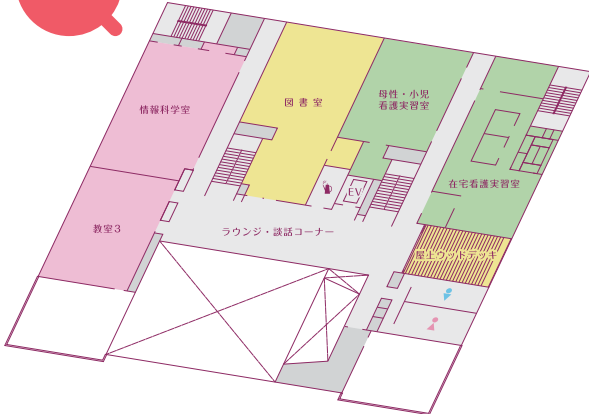


基礎看護



学内の演習室には、実習病院である釧路労災の病室を再現した「模擬病室」があります。そこでは、学生同士で患者役と看護師役を演じ、現場で起こりうる場面を設定し、実際の援助を学びます。

3F



母性・小児看護実習室



在宅看護実習室



妊婦や乳児に対する看護技術・保育技術を実践的に学ぶために沐浴設備を6台、プロジェクターも完備するなど実習室内を明るい空間にしています。



ホームページの  
360°ビューなら  
さらに詳しく  
「疑似体験入学」が  
できます！  
ぜひご覧ください。



体育館

実習室



階段教室



教室



図書室

# 受験情報

●募集定員 30名(併願制あり) ●修業年限 3年

試験区分	一般共通 ※グループ校を併願受験できます。	院長推薦	高等学校長推薦	
			指定校推薦	公募推薦
出願期間	2024年12月2日(月) ～2025年1月6日(月) 消印有効	院長推薦を受けたい労災 病院の総務課に確認して ください。	2024年10月1日(火) ～2024年10月24日(木) 消印有効	
募集人数	推薦含め30名	定員の50%程度	若干名	
試験日時	2025年 一次試験:1月23日(木) 二次試験:1月24日(金)	2024年11月8日(金)		
試験科目	一次試験 ●国語: 「現代の国語、言語文化」 (実用的な文章・古典(古文、漢文)を除く) ●数学: 「数学I、数学A(場合の数と確率)」 ●英語: 「英語コミュニケーションI、 英語コミュニケーションII」 二次試験 ●面接試験(一次試験合格者のみ)	●小論文 700字 ●面接試験		

## ●併願制(併願受験制度)について

本校の設立母体である労働者健康安全機構では、全国9校の労災看護専門学校を運営しており、労災看護専門学校グループへの入学の機会を広げていただくため、「一度の受験により、労災看護専門学校グループ内の学校を第二希望まで併願することができる制度」を実施しています。

あらかじめ併願の希望を登録しておくことによって、一次(学科)試験で第一希望の学校の合格点に達しなかった場合でも、併願校の合格点以上の得点を得ていれば、併願校の入学資格を得るための二次(面接)試験を受けることができます。

## ●過去問題について

一般共通試験の過去問題は本校ホームページの受験情報または右のQRコードからご覧いただけます。  
 なお、解答は公表しておりませんので、ご了承ください。

※受験情報の詳細は、別冊募集要項をご覧ください。  
 募集要項は、本校ホームページからもご確認ください。



# オープンキャンパス(予定)



公式LINE

「学校のことが分かった」「内容が充実していて楽しい」と好評です。  
2024年4月1日現在の情報です。多少変更する場合がありますので、  
最新情報はホームページをご確認ください。LINEでもお知らせします。

形式	対面開催			
対象	高校生(全学年)・既卒の方			高校1・2年生で医療・看護系に興味のある方
日付	6月22日(土)	7月6日(土)	9月7日(土)	2025年3月22日(土)
時間	9:00~12:10			13:15~15:00
定員	各回40名			60名
体験内容	<ul style="list-style-type: none"> <li>■学校紹介、入試概要・奨学金制度 本校の特徴についてお話しします。</li> <li>■在校生との交流会 在校生と直接お話ができます。 入試や学校生活など、何でも質問OKです!</li> <li>■看護技術体験・校内見学 入学後学習する様々な看護技術が体験できます。 学生や教員と接することができます、 学校の雰囲気も感じることができます。</li> </ul>			<ul style="list-style-type: none"> <li>■看護師のお仕事紹介 看護師の仕事の内容や、 やりがいについてわかりやすくお話しします。</li> <li>■学校生活紹介 本校学生が、学校生活についてお話しします。</li> <li>■キャンパスツアー 校内を見学し、学校生活がイメージできます。</li> </ul> 
募集期間	5月22日(水)12:30より受付開始。 定員になり次第受付終了			2025年2月4日(火)12:30より受付開始。 定員になり次第受付終了
	6月18日(火) 9:00受付終了	7月2日(火) 9:00受付終了	9月3日(火) 9:00受付終了	2025年3月18日(火) 9:00 受付終了





独立行政法人労働者健康安全機構

# 釧路労災看護専門学校

[シンボルマークコンセプト]

看護の「看」という字には、「目の上に手をかざして見守る」という意味があります。  
看護師が患者さんと触れ合う温かさをイメージした『手』と  
優しさの象徴である『天使の羽根』をモチーフにし、  
労災の頭文字Rをあしらいました。



釧路ろうさい病院外観



釧路労災看護専門学校 空撮

〒085-0052 北海道釧路市中園町13番38号  
TEL 0154-25-9817 FAX 0154-32-3012

交通の  
ご案内

- くしろバス 南北線(東高校)【55番】、美原線【65番】(「労災病院」下車)
- 阿寒バス 「新橋大通大曲バス停」下車(徒歩約10分です)
- JR釧路駅 車で約15分(約2.4km)
- 釧路空港 車で約40分