

2021 SCHOOL GUIDEBOOK

KUSHIRO ROUSAI NURSING SCHOOL



ここから夢へ
新たな一歩。



独立行政法人労働者健康安全機構

釧路労災看護専門学校

明るく新しい学び舎と最新の設備、 充実の授業と同じ夢を持つ仲間たちとのふれあい… 最高の環境があなたを待っています!



独立行政法人 労働者健康安全機構では、「保健師・助産師・看護師学校養成所指定規制」の定めるところにより、理想的な環境のもと看護師として必要な知識と技能を習得させ、あわせて特色ある労災病院の使命を果たすことのできる看護師を育成するために労災看護専門学校を設立しています。



教育理念 本校は、独立行政法人労働者健康安全機構の使命に基づき、人間愛と生命に対する尊厳を基盤とした豊かな人間性を培い、勤労者医療に貢献できる看護の実践者として、生涯成長し続ける人材育成を目指しています。

目的 看護師として専門的知識と技術を持ち、主体的に社会に貢献できる人材を育成しています。

- 目標**
- 1 人間を身体的・精神的・社会的に統合された存在として、幅広く理解する能力を養います。
 - 2 人々の健康上の課題に対応するため、科学的根拠に基づいた看護を実践できる基礎的能力を養います。
 - 3 変動する社会情勢や保健医療福祉の動向を総合的に理解し、他の職種と協働・調整する能力を養います。
 - 4 専門職業人として倫理観・探究心を持ち、継続的に学習する態度を養います。
 - 5 勤労者医療を推進する労災病院の役割・機能を理解し、役割を遂行するために必要な基礎的能力を養います。

授業料・実習費用が安い!
学費の安さ・奨学金制度など、看護師を目指す学生を全面的にバックアップしています。(10頁参照)原則として修学期間中、労災病院の奨学生となり、奨学金が貸与されます。

就職に強い!
卒業後は看護師国家試験に合格した場合、奨学金支給病院に就職することができます。そのため、就職活動する必要はありません。

実習施設・講師の充実!
隣接する釧路労災病院で実習ができ、実習現場での不安や疑問など専任教員や先輩看護師がきめ細かにフォローしてくれます。また、釧路労災病院での実習費は無料です。

選ばれるポイント

高い国家試験合格率!
平成24年度まで7年連続100%、ここ14年間で合格率99.1%。個々のレベルに応じたマンツーマンでの指導や国家試験対策として担当教員が柔軟かつ熱い指導体制で全員合格を目指します。

学生寮を完備!
男女ともに入居いただけるように72室用意しています。(7頁参照)

人間関係が良い!
少人数制の学校なので、学生間の仲が良く、毎日、笑い声が絶えません。学生全員が互いに支え合い、あたたかい魅力ある環境です。



同じ夢を持つもの同士
充実した毎日を過ごしています。



キャンパスライフ
(1日の流れ)

- ◇登校[~8:30]
- ◇1時限目[9:00~10:30]
- ◇2時限目[10:40~12:10]
- ◇昼食・昼休み
- ◇3時限目[13:20~14:50]
- ◇4時限目[15:00~16:30]
- ◇HP・掃除
- ◇自習
- ◇下校[17:00]



さわやかな朝
充実の1日が始まります



ここでしっかりと
練習しとかなきゃ!!



最新の設備でより学習効果を高めます。



教室

1・2年生は2階、3年生は3階の景色のいい広々とした講義室で学ぶことができます。



情報科学室

情報科学の講義では特に1年生の講義で使用する他、レポートの作成のためにインターネット検索や資料作成のために活用できます。



基礎看護実習室

釧路労災病院と同じ設備が整った模擬病室を整備し、患者さんの日常生活援助を行えるように技術の演習を行います。電動ベッドは模擬病室含め17台用意し、しっかりと臨地実習に備えます。



母性・小児看護実習室

妊婦や乳児に対する看護技術・保育技術を実践的に学ぶために沐浴設備を6台、プロジェクターも完備するなど実習室内を明るい空間にしています。



セミナー室

7室あり、自在に移動できる仕切りを外せば10名程度のグループワークができる部屋を2室設け、多様な使用方法ができます。



模擬病室

学内の演習室には、実習病院である釧路労災の病室を再現した「模擬病室」があります。ここでは、学生同士で患者役と看護師役を演じ、現場で起こりうる場面を設定し、実際の援助を学びます。



階段教室

講義を受けたらすぐに技術演習に移れる基礎看護実習室内にあり、大型スクリーンを設置するなど学習環境が整っています。



講堂

広い空間の吹き抜けになっています。ここでは学校行事(入学式、実習志向式、卒業式、講演会)に使用します。



体育館

体育祭や病院職員と共にバスケット、バレー、バドミントン、フットサル等に使用されています。



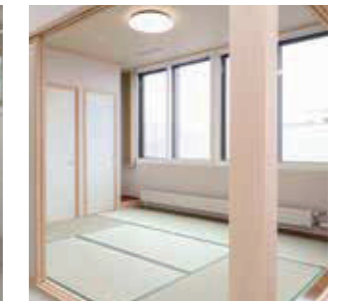
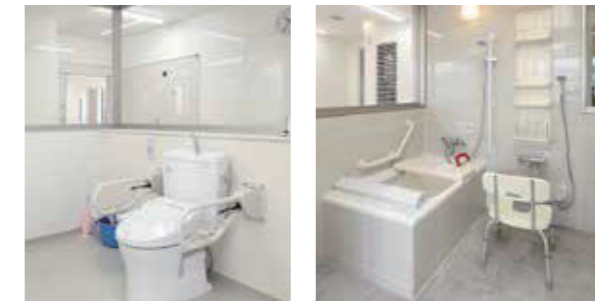
ホール

玄関を入ってすぐ中央には1階から3階までの案内板、左手には釧路在中の画家の版画が飾られています。とてもゆったりとした気持ちのいい空間です。



在宅看護実習室

訪問看護の基礎的学習や在宅療養者あるいは高齢者への日常生活援助など学ぶために、キッチン、バス、トイレ、和室などを揃え、在宅での看護を想定した環境が整っています。



図書室

IC技術で管理された図書室は目的に添った多彩な専門書を約1万冊揃え、学生は自由に図書を閲覧でき貸出も行っています。



2階/3階ラウンジ

1階多目的ラウンジ同様に食事のできる学生の「憩いの場」となっています。



年間行事

充実した授業と メリハリのある行事が学生生活を豊かにする。

四季の行事を通して
仲間と過ごす
楽しいスクールライフ!

4月

- 始業式・入学式
- 新入生歓迎会
- 病院説明会(1年生)
- 防災訓練

5月

- 各論実習開始(3年生)
- 基礎看護学実習(2年生)

6月

- 基礎看護学実習(1年生)
- 実習志向式

7月

- 体育祭
- 合同スポーツ交流会
- 釧路市総合防災訓練

8月

- 夏期休暇
- オープンキャンパス

9月

- 学校祭
- 各看護学実習スタート(2年生)

10月

- 基礎看護学実習(1年生)
- 防災訓練
- 推薦入学試験

11月

- 総合実習(3年生)

12月

- 終業式
- 冬期休暇

1月

- 一般入学試験[1/21・22]

2月

- 看護師国家試験(3年生)[2/14]

3月

- ケーススタディ発表
- 予餞会
- 卒業式[3/2]
- 終業式[3/10]
- 春期休暇





通学時間ナシ! 無駄なく勉強に集中できる プライベート空間。

キャンパスライフ (1日の流れ)

- ◇起床
- ◇洗顔
- ◇朝食
- ◇登校
- ◇下校
- ◇自己学習
- ◇夕食
- ◇洗濯
- ◇自由時間
- ◇入浴
- ◇就寝



たまには、寮の友達とレクリエーションタイム



昼食
【配膳サービス】



ワンルームマンション形式となっており、入り口はオートロックシステムのため、セキュリティのしっかりとした寮になっています。男女ともに入居いただけるように72室用意し、釧路市内の方も希望があれば入居できます。無線LANを導入し無料でインターネット接続ができます。落ち着いた雰囲気の中で学習に集中できる環境が整っています。

寮費/月額9,078円
(光熱水費は各自の負担となります)
※寮費については改正されることがあります。
※退寮時 別途清掃費用を徴収します。
食費/別途、年間概算経費17万円(昼のみ10万円)を振り込んで頂きます。(分割可)

寮 72室(市内の方も希望があれば入居可)
間取り 洋室6畳(キッチン、ユニットバス、トイレ、照明器具、IHクッキングヒーター、カーテン)



セキュリティもばっちり・あしん



トイレと別だからゆったり…癒されるー



同じ夢を持った仲間がいたから 乗り越えられる。

在校生からの
Message

松岡 遥さん [1年生/2020年入学]

私は以前、医療関係の事務職に就いており、医療に携わっていきうちに看護師として現場で働きたいと強く思うようになりました。社会人からの入学ということもあり、現役の入学生とは年齢差もあるため不安や心配もありました。しかし、オープンキャンパスを経て勉強に集中しやすい環境や模擬練習を行うための設備が充実しており、なによりも在学する学生さんの雰囲気がよく笑顔に溢れており、講師の先生方も丁寧な説明に加え、学生に親身になって指導している姿に魅力を感じました。私がこれから目指す看護師は、人と人の関わりが密であり、時には命に関わる責任ある職業であるからこそ、プレッシャーや乗り越えなければならない苦難が多々あると思います。だからこそ、環境や雰囲気がよい学校で学びたいと考え、ここ釧路労災看護専門学校へ入学することを決めました。これから、学生として楽しいことや辛いことがたくさんあると思いますが、この学校で同期の仲間たちと切磋琢磨していき、目標を実現したいと思います。



川瀬 愛佑子さん [2年生/2019年入学]

入学する前はこれから看護という専門的な知識を学ぶことに対して不安があり、学校生活に対する不安もありました。講義の進みも早く、環境が大きく変わり、入学してから初めてのことがばかりで困惑していました。しかし、学校行事を通してクラスメイトや先輩方、先生方と交流を深めることができました。学校生活で悩みがあった時は先輩方や先生方が親身になって話を聞いてくれました。そしてクラスメイトは自分の悩みのように考えてくれ、ともに乗り越えることができました。これからは1年生に比べ実習も増え、国家試験勉強もあり、辛いことがたくさんあると思います。しかし「看護師になる」という目標を見失わず、看護学生だという自覚と責任を持ち、46回生全員で乗り越えていきたいと思っています。



四十物 優希菜さん [3年生/2018年入学]

入学時は、これから親元を離れて生活していくことや専門的な勉強をすることに慣れずに焦りを感じていました。しかし、「看護師」という同じ目的のために集まったクラスメイトと共に学び、支え合うことで少しずつ今できることに目を向けて、充実した学校生活を送ることができています。臨地実習では実際に患者さんに看護を行うことに緊張や不安を抱えていましたが、笑顔で患者さんから「あなたのおかげよ、ありがとう」という言葉をもらいました。その時に次も頑張ろうという励みにつながりました。辛いときには、共に支え合うクラスメイトや、親身に相談に乗ってくれる先輩方、先生方は心の支えになります。残り1年を大切に、自分の目指した看護師になれるように努力していきます。



ここで学んだことが 患者さんからの「ありがとう」に…

卒業生からの
Message

安杖 寧々さん [2019年卒業]

釧路労災看護専門学校に入学し一番大変と感じた臨地実習では、患者さんとの出会いから始まり、沢山のことを学ばせていただくことができました。患者さんの「ありがとう」、「あなたなら良い看護師になれるよ」という言葉は本当に力になります。3年間で様々な苦悩はありましたが、同じ目標を持つクラスメイトと励まし合いながら過ごして行くことが出来ました。先生方には国家試験受験に向けて参考書や資料を教えていただき、とても親身に相談に乗っていただきました。学校のサポートのおかげもあり、無事に看護師国家試験に合格し病院に就職することができました。入学生の皆さんも先生や仲間、家族を頼りながら自分が抱えている看護師像を目指して頑張ってください。





教育内容

基礎分野

真理の探究と人間尊重の姿勢を保ち、主体的な判断と行動がとれるよう、科学的思考の基礎を学べるようにしました。看護師として人間形成を図る上での基礎となります。

専門基礎分野

人間の身体のしくみや働きを科学的にとらえ、看護をより発展させられるような科目構成にしています。

専門分野I

基礎分野、専門基礎分野の学習を基礎として、看護に関する専門知識、技術、態度を学んでいきます。これらは、看護の対象に応じた安全な看護実践が主体的に展開できる基礎的能力を養うことをねらいとしています。

専門分野II

成人看護学、老年看護学、小児看護学、母性看護学、精神看護学の5つの看護学において、看護の対象と目的の理解、予防、健康の回復、保持増進及び疾病、障害を有する人々に対する看護の方法を学び、保健医療福祉との連携・協働を通して看護実践能力を養っていきます。

統合分野

基礎分野、専門基礎分野、専門分野I、専門分野IIで学んできた知識や技術をすべて統合し、社会の幅広い領域であらゆる健康レベルとライフステージにある対象として、包括的視点で看護実践できる能力を養っていきます。また、医療安全や災害看護の学習を通して、チーム医療の中で看護師としての役割を理解していきます。

看護学生として3年間で修得する単位

区分	教育内容	授業科目	単位	時間
基礎分野	科学的思考の基礎	行動科学	1	15
		看護物理学	1	30
		文章表現法	1	15
		情報科学	1	30
	人間と生活・社会の理解	日本の文化と生活	1	15
		総合医療論	1	30
		哲学	1	30
		教育学	1	30
		心理学	1	30
		人間関係論	1	30
		社会学	1	30
		英語	1	30
		家族関係論	1	15
		小計	13	330

区分	教育内容	授業科目	単位	時間
専門基礎分野	人体の構造と機能	解剖生理学I	1	30
		解剖生理学II	1	30
		解剖生理学III	1	30
		生化学	1	30
		病理学	1	30
	疾病の成り立ちと回復の促進	感染症学	1	30
		薬理学	1	30
		治療論	1	30
		疾病と治療I	1	30
		疾病と治療II	1	30
		疾病と治療III	1	30
		疾病と治療IV	1	30
		疾病と治療V	1	30
		臨床栄養	1	30
		リハビリテーション	1	30
健康支援と社会保障制度	公衆衛生学	1	15	
	社会福祉	1	30	
	看護関係法規	1	30	
	労働と健康	1	15	
	健康教育技法	1	30	
		メンタルヘルスマネジメント	1	30
		小計	21	600

区分	教育内容	授業科目	単位	時間
専門分野I	基礎看護学	看護学概論	1	30
		看護学概論	1	15
		看護学概論	1	30
		看護学概論	1	30
		基礎看護技術I	1	30
		基礎看護技術II	1	30
		基礎看護技術III	1	30
		基礎看護技術IV	1	30
		基礎看護技術V	1	30
		基礎看護技術VI	1	30
		基礎看護学実習I	1	45
		基礎看護学実習II	2	90
			小計	13

区分	教育内容	授業科目	単位	時間
専門分野II	成人看護	成人看護学概論	1	30
		成人看護学援助論I	1	30
		成人看護学援助論II	1	30
		成人看護学援助論III	1	30
		成人看護学援助論IV	1	30
	老年看護学	成人看護学援助論V	1	15
		老年看護学概論	1	30
		老年看護学援助論I	1	15
		老年看護学援助論II	1	30
		老年看護学援助論III	1	15
	小児看護学	小児看護学概論	1	30
		小児看護学援助論I	1	15
		小児看護学援助論II	1	15
		小児看護学援助論III	1	30
	母性看護学	母性看護学概論	1	30
母性看護学援助論I		1	30	
母性看護学援助論II		1	30	
母性看護学援助論III		1	15	
母性看護学援助論IV		1	30	
精神看護学	精神看護学概論	1	30	
	精神看護学援助論I	1	15	
	精神看護学援助論II	1	30	
	精神看護学援助論III	1	15	
臨地実習	成人看護学実習	成人看護学実習I	2	90
		成人看護学実習II	2	90
		成人看護学実習III	2	90
	老年看護学実習	老年看護学実習I	2	90
		老年看護学実習II	2	90
	小児看護学実習	小児看護学実習I	1	45
		小児看護学実習II	1	45
	母性看護学実習	母性看護学実習	2	90
		精神看護学実習	2	90
			小計	38

区分	教育内容	授業科目	単位	時間
統合分野	在宅看護論	在宅看護概論	1	30
		在宅看護援助論I	1	15
		在宅看護援助論II	1	30
		在宅看護援助論III	1	15
		看護管理	1	30
	看護の統合と実態	災害看護	1	30
		看護研究	1	30
		統合看護技術	1	30
		在宅看護論	2	90
		看護の統合と実態	2	90
		小計	12	390

区分	教育内容	授業科目	単位	時間
臨地実習	基礎看護学実習	基礎看護学実習I	1	45
		基礎看護学実習II	2	90
		小計	13	420

看護学生として3年間で修得する合計単位と時間数

単位合計	97	時間数合計	3,000
------	----	-------	-------

3年間の費用

	項目	1年次	2年次	3年次
通学生	入学金	180,000円		
	授業料	340,000円	340,000円	340,000円
	教科書代	171,000円	64,000円	6,000円
	預り金	100,000円	50,000円	100,000円
	実習費	0円	5,800円	55,920円
	合計	791,000円	459,800円	501,920円
3年間の概算費用		1,752,720円		

授業料：前期と後期で分割納入となります。
 預かり金：講義、実習で個人が使用する教材、実習看護衣、健康管理費、保険料模擬試験代が含まれます。



奨学金

労災病院奨学金

入学生全員が、将来勤務を希望する労災病院から、3年間の就学期間中、奨学金を貸与されます。(年間34万円 4月32,000円、5月~28,000円)卒業後、看護師国家試験に合格し、奨学金を貸与された労災病院に3年以上勤務した場合は、奨学金の返還が免除されます。なお、定員等の事情により、希望する労災病院への勤務が難しい場合があります。



労災病院以外の奨学金制度

- 日本学生支援機構
高校在学時に申し込む予約採用制度をお奨めします。
- 北海道看護職員養成修学資金貸付
将来北海道内の労災病院に勤務予定者のみ
32,000円/月
※北海道せき損センター(美瑛市)に就職希望する方には5年間就労した場合、修学資金免除が受けられます。

募集要項

- 募集人数 30名(併願制あり)
- 修業年限 3年
- 応募資格及び条件
高等学校または中等教育学校を卒業した者(2021年3月卒業見込者も含む)

- 願書受付期間
2020年12月1日(火)~2020年12月11日(金)まで

直接当校に持参する場合は、土・日・祝日を除く、午前8時30分~午後5時00分までにお願います。郵送の場合は、12月11日(金)消印のあるものまで有効とします。
 ※詳細については募集要項をご参照ください。

- 試験期日
1次試験 2021年1月21日(木)
2次試験 2021年1月22日(金)
- 合格発表日
2021年1月29日(金)

- 願書受付場所
独立行政法人 労働者健康安全機構
釧路労災看護専門学校

皆さんの入学待ってます!
一緒に夢を叶えましょう





独立行政法人労働者健康安全機構

釧路労災看護専門学校

[シンボルマークコンセプト]

看護の「看」という字には、「目の上に手をかざして見守る」という意味があります。
看護師が患者さまと触れ合う温かさをイメージした『手』と
優しさの象徴である『天使の羽根』をモチーフにし、
労災の頭文字Rをあしらいました。

HP:<https://www.kushirok.johas.go.jp/>



本校は、独立行政法人 労働者健康安全機構
釧路ろうさい病院に隣接している看護専門学校です。



釧路ろうさい病院外観



釧路労災看護専門学校 空撮

〒085-0052 北海道釧路市中園町13番38号
TEL 0154-25-9817 FAX 0154-32-3012

交通の
ご案内

- くしろバス 南北線(東高校)【55番】、美原線【65番】(「労災病院」下車)
- 阿寒バス 「新橋大通大曲バス停」下車(徒歩約10分です)
- JR釧路駅 車で約15分(約2.4km)
- 釧路空港 車で約40分